

Valorisation des champignons sauvages comestibles et des savoirs traditionnels du Sud-ouest de la Côte d'Ivoire

Badjo Mireille Stéphanie PITTA , Gouvé Claver YIAN
 et Marie-Solange TIEBRE

INTRODUCTION

Les champignons sauvages comestibles sont des Produits Forestiers Non-Ligneux (PFNL) qui jouent un rôle important dans l'alimentation et la pharmacopée traditionnelle (Dossou et al. 2012 ; Yian 2018). Ils contribuent donc au bien-être des populations locales. En Côte d'Ivoire, les populations vivant en milieu rural détiennent des savoirs endogènes mycologiques. Cependant, ces savoirs restent très peu documentés et sont menacés de disparition à cause du manque de transmission à l'endroit des nouvelles générations.

MÉTHODES

1. Enquête ethnomycologique et inventaire mycologique

- ✓ **187 personnes interviewées** dans 6 villages (figure 1-a) ;
- ✓ Inventaire itinérant dans divers biotopes (forêts denses, jachères et plantations) suivi de description macroscopique des carpophores (figure 1-b).



Figure 1: Enquête et inventaire sur le terrain
 a - Interview des populations
 b - Récolte d'un spécimen de champignons

2. Campagne de sensibilisation

Les participants ont été choisis sur la base de leurs connaissances ethnomycologiques ;



Figure 2: Annonce de la campagne de sensibilisation
 a - Distribution de lettre d'invitation ;
 b - Banderole de la campagne

RÉSULTATS

1. Connaissances mycologiques

- **35 espèces utiles** identifiés par les ethnies Bété, Baoulé et Bakwé.
- **3 usages**: alimentaire, médicinal, commercial
- **2 espèces très prisées** par les populations: *Volvariella volvacea* et *Psathyrella tuberculata*

Tableau 1: Quelques espèces avec leurs noms vernaculaires et leurs usages

Espèces	Noms vernaculaires			Usages
	Bété	Bakwé	Baoulé	
<i>Auricularia cornea</i>	Youclitratra		Cocotissankpo	Alimentaire/ Médicinal
<i>Lentinus squarrosulus</i>	Gbalapeu	Sapognankou	Okessou	Alimentaire/ Médicinal
	Koutin	Wapeuh		
<i>Psathyrella tuberculata</i>	Kpatro	Kpatro	N'dré blé	Alimentaire/ Médicinal
		wahoussoussou		
<i>Volvariella volvacea</i>	Borlô	Watahou	Boyéfè	Alimentaire/ Médicinal/ commercial

2. Inventaire mycologique

- **22 espèces** récoltées appartenant à 11 familles
- La famille des Marasmiaceae est dominante



Figure 3: Quelques espèces récoltées
 a-*Volvariella volvacea*; b-*Psathyrella tuberculata*
 c-*Auricularia cornea* ; d-*Lentinus squarrosulus*

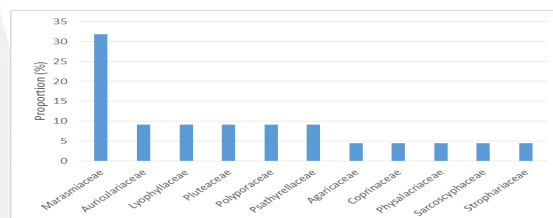


Figure 4: Histogramme des familles des espèces recensées

3: Campagne de sensibilisation

- **50 participants** informés sur la diversité, l'écologie et l'usage des champignons comestibles



Figure 5: Campagne de sensibilisation a- Photo de famille b-Séance de travail en plénière

CONCLUSION

La région du Sud-ouest de la Côte d'Ivoire regorge une diversité de champignons sauvages comestibles. Les populations locales détiennent des savoirs traditionnels sur ces champignons. Ces savoirs ont été vulgarisés à travers la campagne de sensibilisation. Au terme de ces travaux, nous envisageons de réaliser des essais de cultures des espèces prisées afin de contribuer à la lutte contre la pauvreté.